

DESCRIPTION DE DEUX NOUVEAUX PAUROPUS
D'AFRIQUE DU SUD.

Par Paul A. REMY.

Ces Myriapodes, qui sont les premiers Pauropodes connus d'Afrique du Sud, ont été récoltés par le Dr. R. F. LAWRENCE, du Natal Museum, en janvier 1955 à Port St Johns, Pondoland, sous une pièce de bois pourri où ils étaient groupés sur un espace de quelques centimètres carrés.

Pauropus satelles n. sp.

3 ind. ¹ : 2 ♂ à 9 pp., longs de 1,03 mm et 1,04 mm, 1 de sexe non reconnu, à 8 pp., long de 0,60 mm.

INDIVIDUS A 9 PP.

Tête. — Organes temporaux plus courts (environ 2/3) que leur écartement. Poils tergaux à région distale très épaisse ; à la 1^{re} rangée, $a_1 = 35$; $a_2 = 38$; $a_1a_1 = 27$; $a_1a_2 = 32$; à la 2^e, $a_1 = 45$; $a_2 = 48$; $a_1a_1 = 62$; $a_1a_2 = 32$; à la 3^e, $a_1 = 32$; $a_2 = 35$; $a_1a_1 = 26$; $a_1a_2 = 45$; à la 4^e, $a_2 = a_1a_2 = 72$; $a_1a_1 = 27$; les a_2 de la 4^e rangée sont plus courts (7/9) que la distance qui sépare leur embase de celles des a_2 de la 2^e rangée.

Antennes. — Poils de l'article IV (1 ind.) : $p = 60$; $p' = 42$; $p'' = r = 22$. Le rameau tergal t , 5 fois aussi long que large, est égal aux 2/5 environ de son flagelle F_1 , au poil p de l'article IV de la hampe et à environ 1 fois 1/4 le rameau sternal s . Celui-ci, 3 fois ou presque 3 fois aussi long que large, est égal à 1 fois 2/7 son poil sternal q et un peu plus court (17/20) que son flagelle antérieur F_2 qui est égal aux 3/7 du flagelle postérieur F_3 , lui-même égal aux 4/5 de F_1 ; la largeur du globule g , dont le pédoncule est très court, est à peu près égale à la longueur de l'organe et aux 3/4 de la largeur du rameau tergal.

Tronc. — Chétotaxie tergale comme chez le génotype (*P. Huxleyi* Lubbock), sauf chez l'ind. long de 1,03 mm dont le tergite V porte

1. Abréviations : ind. à... pp. = individu à ... paire de pattes locomotrices ; p. I... = pattes locomotrices de la 1^{re}... paire.

une rangée antérieure de 7 poils au lieu de 6, le poil surnuméraire étant entre les a_1 normaux, un peu en avant d'eux et plus près de celui de droite que de celui de gauche ; les 2 poils postérieurs du tergite VI amincis vers chaque bout, leur plus grande épaisseur étant beaucoup plus près de la base que de l'extrémité ; ces poils sont égaux ou un peu supérieurs ($6/5$) à leur écartement et à 2 fois $2/5$ les soies pygidiales a_1 . Trichobothries effilées, à pubescence courte, oblique, devenant normale à l'axe sur la région distale ; les I et II très grêles, les autres plus épaisses, les III un peu plus minces que les V (les IV ne sont plus sur les animaux). Aux p. IX, poil coxal et poil trochantérien sont bifurqués, les 2 rameaux étant bien développés ; à certaines des p. 1 à VIII, ils sont également bifurqués,

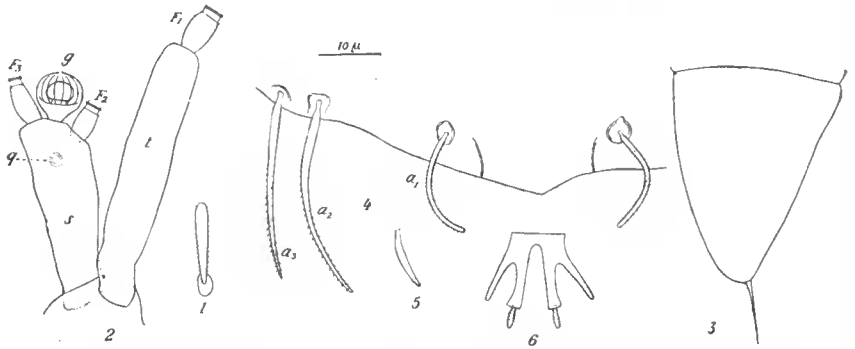


FIG. 1. — *Pauropus satelles* n. sp. ♂ à 9 pp. — 1. Poil tergal céphalique submédian de la 1^{re} rangée (la pubescence n'est représentée que sur les marges). — 2. Rameaux de l'antenne gauche, face tergale. — 3. Pénis gauche, face postérieure. — 4. Portion du tergum pygidial, face tergale. — 5. Style gauche, face sternale, pas à plat. — 6. Plaque anale, face tergale.

une des branches étant très courte, tandis qu'à d'autres de ces pattes, ils paraissent simples, sans doute parce que leur orientation ne permet pas de voir la petite branche ; au tarse des p. IX, le poil proximal est égal à un peu moins de la $1/2$ ($7/15$) de la longueur de l'article et à environ 3 fois $1/2$ le poil distal. Pénis subtriangulaires, presque 1 fois $1/3$ aussi longs que larges.

Pygidium. — Tergum présentant un lobe médio-postérieur large, subtriangulaire. Soies à pubescence courte, arquées vers le plan sagittal ; les a_1 subcylindriques, les a_2 et a_3 très amincies vers l'extrémité, les a_1 notablement plus grêles que les a_2 qui sont à peine plus épaisses que les a_3 ; les a_1 sont égales à 1 fois $1/2$ ou 1 fois $2/3$ leur écartement, à un petit peu plus de la $1/2$ des a_2 qui sont un peu plus longues ($15/14$ à $15/13$) que les a_3 ; les a_2 sont insérées beaucoup plus près des a_3 que des a_1 , l'intervalle a_1a_2 étant les $3/4$ de l'écar-

tement des a_1 . Styles pointus, arqués (convexité vers le plan sagittal) à pubescence très courte, égaux aux $5/6$ environ des a_1 .

Sternum. Soies pubescentes ; les b_1 relativement grêles, nettement amincies vers l'extrémité, de 3 fois $2/3$ à 4 fois aussi longues que les a_1 ; les b_2 très amincies vers l'extrémité, égales à 1 fois $1/2$ les a_1 et à 1 fois $1/2$ l'intervalle b_1b_2 ; les b_3 claviformes, un peu arquées, égales aux $5/8$ de leur écartement (qui est plus grand que celui des b_1) et plus courtes ($5/9$) que celles-ci. Plaque anale divisée en 2 parties par une échancrure médio-postérieure large et très profonde, à fond arrondi ; chaque moitié est partagée en 2 branches par une échancrure à fond légèrement arrondi, moins profonde que la médiane ; la branche externe est subrectiligne, subcylindrique, à peu près égale à la branche interne ; celle-ci est un peu dilatée vers son extrémité postérieure, un peu en deça de laquelle est inséré, face sternale, un appendice claviforme, pubescent, beaucoup plus court que la branche.

Affinités. — Par les caractères des styles et de la plaque anale, *Pauropus satelles* se rapproche du groupe constitué notamment par *P. furcifer* Silvestri d'Europe, d'Algérie et de Nouvelle-Zélande et de mes *P. dolosus* de Nouvelle-Zélande, *P. numidus* des Baléares et d'Algérie, *P. Bagnalli* des Vosges et de la Forêt-Noire, *P. Leruthi*¹ de Transylvanie et *P. fallaciosus* de Madagascar ; c'est de *P. furcifer* et de *P. dolosus* qu'il paraît le plus voisin ; il se distingue de *P. furcifer* : 1° par des poils céphaliques tergaux plus épais ; 2° par la brièveté relative du flagelle antennaire F_2 (il n'est que les $3/7$ de F_3 , tandis que chez *P. furcifer* il est à peine plus court ($20/21$) que ce flagelle) ; 3° par la forme des pénis qui sont subtriangulaires, tandis que ceux de *P. furcifer* présentent une région basilaire trapézoïde, continuée par une région distale subcylindrique, terminée en pointe (REMY, *Bull. Soc. Hist. nat. Moselle*, 34, 1935, fig. 5 C) ; on le séparera aisément de *P. dolosus* en faisant appel : 1° aux caractères du globule antennaire g dont la largeur est les $3/4$ de celle du rameau antennaire tergal, tandis que chez *P. dolosus* elle n'est que les $3/8$ de celle-ci ; 2° aux caractères des poils postérieurs du tergite troncal VI qui sont égaux ou un peu supérieurs à leur écartement et égaux à 2 fois $2/5$ les soies pygidiales a_1 , tandis que chez l'espèce néo-zélandaise ils sont un peu plus courts que la $1/2$ de leur écartement et égaux à 3 fois les soies pygidiales a_1 .

1. J'ai d'abord considéré cette forme comme une var. de *P. Bagnalli* parce que ses antennes et ses phanères pygidiaux présentent des caractères rencontrés chez celui-ci, mais j'estime maintenant que sa plaque anale est suffisamment différente de celle de *P. Bagnalli* pour qu'on lui accorde le statut d'espèce.

***Pauropus Lawrencei* n. sp. ¹.**

3 ind. : 1 ♂ à 9 pp., long de 1,15 mm, 1 ♀ à 9 pp. mal étalée, 1 ♀ à 8 pp. très rétractée, longue de 0,87 mm.

INDIVIDUS A 9 PP.

Tête. — Organes temporaux plus courts (2/3) que leur écartement. Poils tergaux à région distale très épaisse ; à la 1^{re} rangée, $a_1 = a_2 = 15$; $a_1a_1 = 7$; $a_1a_2 = 11$; à la 2^e, $a_1 = 17$; $a_2 = 18$; $a_1a_1 = 23$;

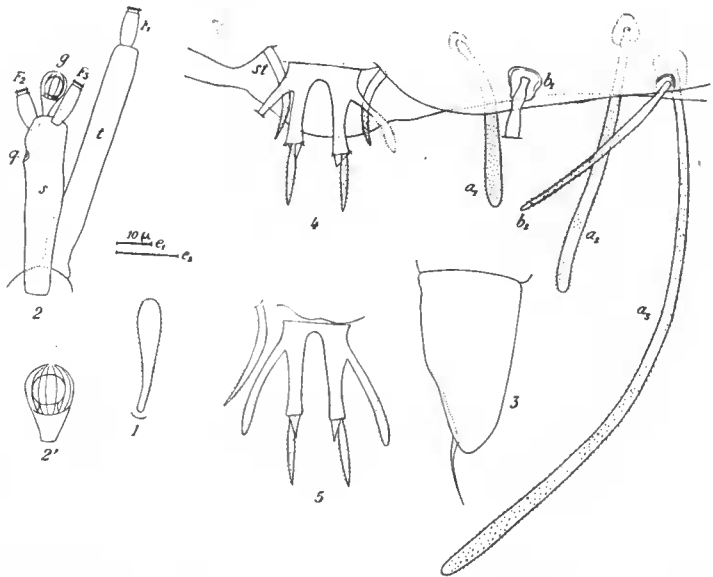


FIG. 2. — *Pauropus Lawrencei* n. sp. à 9 pp. (1 = ♀ ; le reste = ♂). — 1. Poil tergal céphalique submédian de la 1^{re} rangée (la pubescence n'est représentée que sur les marges). — 2. Rameaux de l'antenne gauche, face sternale. — 2'. Globule antennaire distal. — 3. Pénis droit, face postérieure. — 4. Portion du pygidium, face sternale. — 5. Plaque anale et style gauche, face tergale. — Échelles e_1 et $e_2 = 10 \mu$; e_1 se rapporte à 2 ; e_2 au reste.

$a_1a_2 = 10$; à la 3^e, $a_2 = 14$; $a_1a_1 = 10$; $a_1a_2 = 13$; à la 4^e, $a_1 = 15$; $a_2 = 41$; $a_1a_1 = 10$; $a_1a_2 = 13$; à la 4^e, $a_1 = 15$; $a_2 = 41$; $a_1a_1 = 10$; $a_1a_2 = 22$; les a_2 de la 4^e rangée sont plus longs que la distance qui sépare leur embase de celle des a_2 de la 2^e rangée.

Antennes. — Poils de l'article IV : $p = 74$; $p' = 72$; $p'' = 25$; $r = 33$. Le rameau tergal t , d'un peu plus de 8 fois 1/2 à 10 fois

1. Dédicée au collecteur.

aussi long que large, est égal à la $1/2$ de son flagelle F_1 , à 1 fois $2/5$ le poil p de l'article IV de la hampe et à 1 fois $1/4$ le rameau sternal s . Celui-ci, 4 fois $1/2$ aussi long que large, est égal à 1 fois $2/3$ son poil sternal q et aux $5/8$ de son flagelle antérieur F_2 qui est égal aux $5/6$ du flagelle postérieur F_3 , lui-même plus court (environ $5/7$) que F_1 ; la largeur du globule g est égale aux $2/3$ de la longueur totale de l'organe et à la largeur du rameau tergal.

Tronc. — Chétotaxie tergale comme chez le génotype; les 2 poils postérieurs du tergite VI amincis vers chaque bout, leur plus grande épaisseur étant beaucoup plus près de la base que de l'extrémité, qui reste mousse; ces poils sont légèrement plus longs que leur écartement et égaux à 2 fois ou à un peu plus de 2 fois les soies pygidiales a_1 . Trichobothries effilées, à pubescence courte, oblique, devenant normale à l'axe sur la région distale; les I et II beaucoup plus grêles que les autres, les III un peu plus minces que les IV qui sont un peu plus minces que les V. Aux p. I à IX, poil coxal et poil trochantérien sont bifurqués; une des branches est grande; l'autre, très courte aux p. I à VIII, est bien développée aux p. IX; au tarse des p. IX, le poil proximal est égal à la $1/2$ environ de la longueur de l'article et dépasse à peine 3 fois celle du poil distal. Pénis subtriangulaires, 1 fois $3/4$ aussi longs que larges.

Pygidium. — Tergum présentant un lobe médio-postérieur large, arrondi. Soies claviformes, arquées vers le plan sagittal, à pubescence courte; les a_1 , un peu plus épaisses que les a_2 , sont égales aux $3/4$ environ de leur écartement, aux $2/3$ des a_2 et à un peu moins du $1/3$ (environ $5/17$) des a_3 ; les a_2 , qui sont insérées nettement en avant des a_3 et très légèrement en avant des a_1 , sont beaucoup plus près des a_3 que des a_1 , l'intervalle a_1a_2 étant les $5/7$ environ de l'écartement des a_1 . Styles *st* pointus, arqués (convexité vers le plan sagittal), égaux à la $1/2$ environ des a_1 .

Sternum. Les soies b_1 , relativement épaisses, à pubescence très courte, sont à peine amincies vers l'extrémité, qui est mousse; elles sont égales à environ 1 fois $1/2$ leur écartement; les b_2 sont pubescentes, très amincies vers l'extrémité qui reste mousse; elles sont égales à 1 fois $1/4$ les a_1 et à environ 1 fois $2/3$ l'intervalle b_1b_2 ; les b_3 claviformes, un petit peu arquées, très légèrement plus longues que les $3/4$ de leur écartement (qui est un peu supérieur ou égal à celui des b_1) et plus courtes ($1/2$ à $5/8$) que celles-ci. Plaque anale divisée en 2 parties par une échancrure médio-postérieure large et très profonde, à fond arrondi; chaque moitié est partagée en 2 branches par une échancrure pointue, moins profonde que la médiane; la branche externe est légèrement arquée vers le plan sagittal; sa région distale, qui est aussi un peu arquée vers la face tergale du pygidium, m'a paru un peu dilatée; la branche interne

est un peu dilatée vers son extrémité postérieure et est prolongée vers l'arrière par un lobe tergal subtriangulaire plus ou moins pointu ; elle porte un appendice fusiforme grêle, pubescent dont l'épaisseur maximum est plus proche de la base que de l'extrémité, qui est pointue ; cet appendice est un peu plus long que la branche qui le porte.

INDIVIDU A 8 PP.

Le tergum pygidial porte, en plus des soies a_1 , a_2 et a_3 , qui ont les caractères reconnus chez les ind. à 9 pp., 1 paire de soies submédianes antérieures d_1 épaisses, pubescentes, un peu amincies vers l'extrémité, plus longues (environ $7/5$) que les a_1 , et une paire de soies latérales antérieures d_2 un peu amincies vers l'extrémité, beaucoup plus grêles et un peu plus courtes que la $1/2$ (environ $3/7$) des d_1 .

Affinités. — Les caractères des styles et de la plaque anale incitent à placer *P. Lawrencei* dans le groupe précédent. L'animal s'écarte des formes de ce groupe et aussi des autres *Pauropus* par l'aspect de ses soies pygidiales tergaux qui toutes sont claviformes.

Laboratoire de Zoologie du Muséum.